

IL NUOVO SISTEMA PREVEDE COLONNE COLORATE AL POSTO DEI TRADIZIONALI NUMERI

Directa lancia il book grafico

La rappresentazione delle quantità in vendita e in acquisto è molto più evidente. Il vantaggio si apprezza soprattutto con i titoli trattati in piccoli volumi, sui quali è maggiore la capacità informativa

DI GIUSEPPE DI VITTORIO

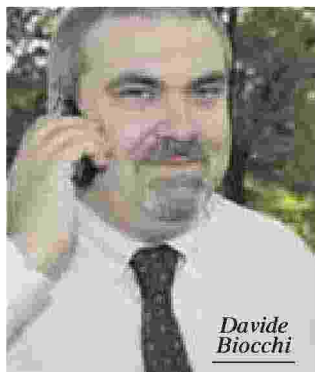
Il book grafico nasce per fornire uno strumento efficiente ai trader più attivi e più in generale a chi usa dispositivi mobili o piccoli monitor. Secondo Davide Biocchi scalper, trader intraday e testimonial di lungo corso della sim torinese **Directa**, con questo strumento si superano i limiti del normale book verticale, che può uscire dallo schermo quando si visualizzano molti livelli di prezzo o quando il titolo si muove rapidamente in alto o in basso. Il book è diviso verticalmente in due sole colonne, la prima, a sinistra, per gli acquisti e la seconda per le vendite. La visione è quindi molto semplice. Le quantità in negoziazione sono rappresentate in ciascuna riga da barre colorate, rosse per la lettera e verdi per il denaro, di lunghezza proporzionale all'entità; righe e barre offrono il vantaggio di poter essere modificate in altezza dal singolo utente, quindi anche

molto rimpicciolite, in base alle esigenze del momento, senza perdere leggibilità: basta tener premuto il tasto destro del mouse e agire sulla rotella, verso l'alto per restringerle e verso il basso per allargarle. I livelli di prezzo corrispondenti allo spread appaiono come righe bianche vuote. Muovendo il mouse su vari livelli di prezzo e sulle due colonne (denaro e lettera) compaiono e cambiano in fretta diverse informazioni, tra cui soprattutto i dati degli ordini che si immetterebbero con un click in ciascuna posizione del cursore. La quantità (se presente in casella) e l'azione richiesta (sell o buy) appaiono in basso e il prezzo in alto, colorati in verde per gli acquisti e in rosso per le vendite se la casella della quantità è vuota, in basso compaiono il numero dei titoli in negoziazione a quel livello. Il prezzo selezionato è evidenziato con un riquadro di contorno nero sotto al quale, se il titolo è in portafoglio, compare in un piccolo riquadro bianco la percentuale di scostamento rispetto

al prezzo di carico. Se in casella è impostata una quantità, è anche possibile vedere subito l'impatto del proprio ordine ancora virtuale sui lotti presenti a quel livello: se si aggiunge liquidità al book, nel riquadro contornato in nero una striscia di colore più tenue si affianca alla barra già presente, o compare da sola nelle righe vuote; se si toglie liquidità comprando o vendendo da offerte già presenti, una nuova striscia in grigio si sovrappone a quella esistente. Se la riga è già tutta occupata, sarà comunque possibile vedere in scala la proporzione della quantità impostata rispetto a quella totale del livello, perché l'immagine d'insieme delle due fotograferà la situazione che si produrrà al click.

Il sistema consente anche di evitare errori: digitando uno zero di troppo in casella ci si accorge facilmente dell'errore prima del click per il reale invio dell'ordine. Sui titoli molto liquidi la funzione risulta utile solo per ordini cospicui, perché

se la quantità impostata è irrilevante rispetto al totale in negoziazione, la striscia sarà troppo piccola per essere visibile. Nel caso di titoli sottili, invece, anche un ordine di scarso rilievo ma significativo in relazione ai volumi dell'intero book può essere visualizzato con una barra di lunghezza apprezzabile. Le modalità d'inserimento ordini ricalcano quelle di altri book dedicati agli scalper, istruzioni con un solo click. Al momento, nel book grafico non è possibile immettere ordini multiday, né condizionati. Quando l'ordine è in negoziazione compare a destra del prezzo impostato una tacca gialla contenente una freccia triangolare nera. Per revocare l'ordine occorre avvicinarsi con il mouse all'estremità destra della riga, così da far comparire la crocetta su cui cliccare. Quando l'ordine è eseguito compare una tacca arancione con il simbolo del cancelletto all'estremità destra della riga, in corrispondenza del prezzo di carico. (riproduzione riservata)



Davide Biocchi

